

## Ogłoszenie

Powiatowy Urząd Pracy w Opatowie, ul Partyzantów 13, 27 – 500 Opatów, tel. (015) 86-80-300, fax. (015) 86-30-313, zwany dalej Zamawiającym, zaprasza do udziału w „przetargu nieograniczonym”, zgodnie z art. 39-46, Ustawy z dnia 29 stycznia 2004., (Prawo zamówień publicznych, jednolity tekst Dz. U. Nr 113, poz. 759, z 2010r.) o wartości zamówienia mniejszej od kwot określonych w przepisach, wydanych na podstawie art. 11, ust. 8, w/w Ustawy.

Specyfikację istotnych warunków zamówienia, można uzyskać w siedzibie Zamawiającego, pok. Nr 30, I piętro lub na stronie internetowej Powiatowego Urzędu Pracy w Opatowie – <http://bip.pup-opatow.pl>

Przedmiotem zamówienia jest remont pomieszczeń zlokalizowanych na części parteru, budynku Powiatowego Urzędu Pracy w Opatowie.

Zamawiający nie dopuszcza możliwość składania ofert częściowych.

Zamawiający nie dopuszcza możliwość składania ofert wariantowych.

### **Termin realizacji zamówienia – do 15.10.2010r.**

Przedmiotowe ogłoszenie zamieszczone zostało w Biuletynie Zamówień Publicznych, w dniu 23.08.2010r.

W przetargu mogą brać udział Wykonawcy, którzy spełniają warunki określone w art. 22, ust. 1, cytowanej wyżej Ustawy oraz spełniają kryteria, zawarte w specyfikacji istotnych warunków zamówienia. Ocena spełniania warunków udziału w postępowaniu, będzie dokonana przez Zamawiającego, na zasadzie: „spełnia/nie spełnia”.

Zamawiający nie wymaga wnoszenia wadium.

### **Kryteria oceny ofert i ich znaczenie:**

Kryterium oceny	Znaczenie
<b>Cena oferty brutto (K1)</b>	<b>90%</b>
<b>Termin realizacji zamówienia (K2)</b>	<b>10%</b>

Miejsce składania ofert: Powiatowy Urząd Pracy w Opatowie, ul Partyzantów 13, 27 – 500 Opatów, I piętro (sekretariat).

**Termin składania ofert – 07.09.2010, do godz. 10.00**

**Termin otwarcia ofert – 07.09.2010, do godz. 10.30**

Termin związania złożoną ofertą – 30 dni, licząc od końca terminu składania ofert.

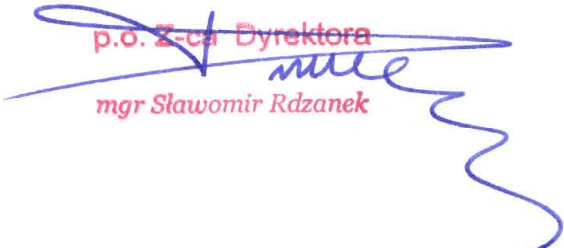
Zamawiający nie zamierza zawierać umowy ramowej.

Zamawiający nie zamierza ustanawiać dynamicznego systemu zakupów.

Zamawiający nie przewiduje zastosowania aukcji elektronicznej.

Zamawiający nie przewiduje udzielania zamówień uzupełniających.

Kod wg CPV: 45213150-9 – Roboty budowlane w zakresie biurowców.

p.o. Z-ca Dyrektora  
  
mgr Sławomir Rdzanek

**SPECYFIKACJA ISTOTNYCH WARUNKÓW ZAMÓWIENIA  
(SIWZ)**

**PRZETARG NIEOGRANICZONY**

**o udzielenie zamówienia publicznego na remont pomieszczeń,  
zlokalizowanych na części parteru, budynku Powiatowego Urzędu Pracy  
w Opatowie**

.....

Opatów, dn. 2010.08.23

## **I. Zamawiający**

Powiatowy Urząd Pracy w Opatowie, ul. Partyzantów 13, 27-500 Opatów.  
NIP: 863-123-41-77. REGON: 29116904.  
Tel.(015) 86-80-300. [www.opatow.eobip.pl/bip](http://www.opatow.eobip.pl/bip).  
Fax (015) 86-30-313

## **II. Tryb udzielenia zamówienia publicznego**

- 1.Postępowanie o udzielenie zamówienia publicznego, prowadzone jest w trybie przetargu nieograniczonego, zgodnie z art. 39 – 46, Ustawy – Prawo zamówień publicznych z dnia 29 stycznia 2004r., (jednolity tekst: Dz. U. Nr 113, poz. 759, z 2010r.).
- 2.Wartość zamówienia nie przekracza kwoty, określonej w przepisach, wydanych na podstawie art. 11, ust. 8, Ustawy – Pzp.

## **III. Opis przedmiotu zamówienia**

Przedmiotem zamówienia jest remont pomieszczeń zlokalizowanych na części parteru, budynku Powiatowego Urzędu Pracy w Opatowie.

2.Kod CPV: 45213150-9 – Roboty budowlane w zakresie biurów..

- 3.Zamawiający nie dopuszcza możliwości składania ofert wariantowych.
- 4.Zamawiający nie dopuszcza możliwości składania ofert częściowych.
- 3.Zamawiający nie przewiduje udzielania zamówień uzupełniających.

## **IV. Termin wykonania zamówienia**

Zamawiający wymaga, aby przedmiotowe zamówienie, zrealizowane zostało w następującym terminie:

- a)zakończenie do 15.10.2010r.

## **V. Warunki udziału w postępowaniu i wymagania stawiane Wykonawcom**

1.O udzielenie zamówienia ubiegać się mogą Wykonawcy, którzy:

- 1.1.Złożą pisemne oświadczenie, że spełniają warunki określone w art. 22, ust. 1, cytowanej wyżej Ustawy.
- 1.2.Spełniają wymagania określone w niniejszej specyfikacji istotnych warunków zamówienia.
- 1.3.Ocena spełniania warunków udziału w postępowaniu, będzie dokonana przez Zamawiającego, na zasadzie: „spełnia / nie spełnia”.

2.Dokumenty wymagane od Wykonawców:

2.1. Oświadczenie Wykonawcy, iż spełnia wymagania określone w art. 22, ust. 1, Ustawy z dnia 29 stycznia 2004r., (Prawo zamówień publicznych, jednolity tekst Dz. U. Nr 113, poz. 759, z 2010r.) oraz nie podlega wykluczeniu z postępowania, w myśl art. 24, ust. 1 i 2, cytowanej wyżej Ustawy.

2.2. Aktualny odpis z właściwego rejestru, jeżeli odrębne przepisy wymagają wpisu do rejestru, w celu wykazania braku podstaw do wykluczenia w oparciu o art. 24, ust. 1, pkt 2, Ustawy Pzp, wystawionego nie wcześniej niż 6 m-cy przed upływem terminu składania wniosków o dopuszczenie do udziału w postępowaniu o udzielenie zamówienia albo składania ofert, a w stosunku do osób fizycznych, oświadczenia w zakresie art. 24, ust. 1, pkt 2, Ustawy.

2.3. Aktualne oświadczenie właściwego naczelnika Urzędu Skarbowego, potwierdzające, że Wykonawca nie zalega z opłacaniem podatków lub zaświadczenie, że uzyskał przewidziane prawem zwolnienie, odroczenie lub rozłożenie na raty zaległych płatności lub wstrzymanie w całości wykonania decyzji właściwego organu - wystawione nie wcześniej niż 3 miesiące przed upływem terminu składania wniosków o dopuszczenie do udziału w postępowaniu o udzielenie zamówienia albo składania ofert.

2.4. Aktualne oświadczenie właściwego oddziału Zakładu Ubezpieczeń Społecznych lub Kasy Rolniczego Ubezpieczenia Społecznego, potwierdzające, że Wykonawca nie zalega z opłacaniem składek na ubezpieczenie zdrowotne i społeczne lub potwierdzenie, że uzyskał przewidziane prawem zwolnienie, odroczenie lub rozłożenie na raty zaległych płatności lub wstrzymanie w całości wykonania decyzji właściwego organu - wystawione nie wcześniej niż 3 miesiące przed upływem terminu składania wniosków o dopuszczenie do udziału w postępowaniu o udzielenie zamówienia albo składania ofert.

2.5. Wykaz robót budowlanych, w zakresie niezbędnym do wykazania spełniania warunku wiedzy i doświadczenia w okresie ostatnich pięciu lat, przed upływem terminu składania ofert albo wniosków o dopuszczenie do udziału w postępowaniu, a jeżeli okres prowadzenia działalności jest krótszy – w tym okresie, z podaniem ich wartości, przedmiotu, dat wykonania i odbiorców oraz załączeniem dokumentu, potwierdzającego, że te dostawy lub usługi, zostały wykonane lub są wykonywane należycie.

2.6. Opłacona polisa, a w przypadku jej braku, inny dokument, potwierdzający, że Wykonawca jest ubezpieczony od odpowiedzialności cywilnej, w zakresie prowadzonej działalności, związanej z przedmiotem zamówienia.

3. Jeżeli, w przypadku Wykonawcy, mającego siedzibę na terytorium Rzeczypospolitej Polskiej, osoby, o których mowa w art. 24, ust. 1, pkt 5-8, Ustawy, mają miejsce zamieszkania poza terytorium Rzeczypospolitej Polskiej, Wykonawca składa w odniesieniu do nich, zaświadczenie właściwego organu sądowego albo administracyjnego miejsca zamieszkania, dotyczące niekaralności tych osób w zakresie określonym w art. 24, ust. 1, pkt 5-8, Ustawy, wystawione nie wcześniej niż 6 miesięcy przed upływem terminu składania wniosków o dopuszczenie do udziału w postępowaniu o udzielenie zamówienia albo składania ofert, z tym, że w przypadku, gdy w miejscu zamieszkania tych osób, nie wydaje się takich zaświadczeń – zastępuje się je dokumentem, zawierającym oświadczenie, złożone przed notariuszem, właściwym organem sądowym, administracyjnym albo organem samorządu zawodowego lub gospodarczego, miejsca zamieszkania tych osób.

4. Jeżeli Wykonawca, ma siedzibę lub miejsce zamieszkania poza terytorium Rzeczypospolitej Polskiej, w miejsce dokumentów, o których mowa w pkt: 2.1; 2.2; 2.3; 2.4, zamiast dokumentów wyszczególnionych w pkt 2.2; 2.3; 2.4, składa dokument lub dokumenty, wystawione w kraju, w którym ma siedzibę lub miejsce zamieszkania, potwierdzające, że:

a/ nie otwarto jego likwidacji, ani nie ogłoszono upadłości,

b/ nie zalega z uiszczaniem podatków, opłat, składek na ubezpieczenie społeczne i zdrowotne albo, że uzyskał przewidziane prawem zwolnienie, odroczenie lub rozłożenie na raty, zaległych płatności lub wstrzymanie w całości wykonania decyzji właściwego organu,

c/ nie orzeczono wobec niego, zakazu ubiegania się o zamówienie.

4.1. Dokumenty, o których mowa w pkt 4, lit. a i c, powinny być wystawione nie wcześniej niż 6 miesięcy przed upływem terminu składania wniosków o dopuszczenie do udziału w postępowaniu o udzielenie zamówienia albo składania ofert. Dokument, o którym mowa w pkt 4, lit. b, powinien być wystawiony nie wcześniej niż 3 miesiące przed upływem terminu składania wniosków o dopuszczenie do udziału w postępowaniu o udzielenie zamówienia albo składania ofert.

4.2. Jeżeli w miejscu zamieszkania osoby lub w kraju, w którym Wykonawca ma siedzibę lub miejsce zamieszkania, nie wydaje się dokumentów, o których mowa w pkt 2.2; 2.3; 2.4, zastępuje się je dokumentem, zawierającym oświadczenie, złożone przed notariuszem, właściwym organem sądowym, administracyjnym albo organem samorządu zawodowego lub gospodarczego odpowiednio miejsca zamieszkania osoby lub kraju, w którym Wykonawca ma siedzibę lub miejsce zamieszkania.

4.3. W przypadku wątpliwości, co do treści dokumentu, złożonego przez Wykonawcę, mającego siedzibę lub miejsce zamieszkania poza terytorium Rzeczypospolitej Polskiej, Zamawiający może zwrócić się do właściwych organów odpowiednio miejsca zamieszkania osoby lub kraju, w którym Wykonawca ma siedzibę lub miejsce zamieszkania, z wnioskiem o udzielenie niezbędnych informacji, dotyczących przedłożonego dokumentu.

5. Dokumenty są składane w oryginale lub kopii, poświadczonej za zgodność z oryginałem przez Wykonawcę. W przypadku składania elektronicznych dokumentów, powinny być one opatrzone przez Wykonawcę, bezpiecznym podpisem elektronicznym, weryfikowanym za pomocą ważnego kwalifikowanego certyfikatu.

5.1. W przypadku Wykonawców, wspólnie ubiegających się o udzielenie zamówienia, kopie dotyczących odpowiednio Wykonawcy, są poświadczane za zgodność z oryginałem, przez Wykonawcę.

5.2. Zamawiający może żądać przedstawienia oryginału lub notarialnie poświadczonej kopii dokumentu, wyłącznie wtedy, gdy złożona kopia dokumentu, jest nieczytelna lub budzi wątpliwości, co do jej prawdziwości.

5.3. Dokumenty sporządzone w języku obcym, są składane wraz z tłumaczeniem na język polski. Tłumaczenie nie jest wymagane, jeżeli Zamawiający wyraził zgodę, o której mowa w art. 9, ust. 3, Ustawy – Pzp.

6. Zamawiający wymaga także dołączenia do oferty:

6.1. Pełnomocnictwa dla osoby składającej ofertę, w przypadku działania Wykonawcy przez pełnomocnika.

6.2. Pełnomocnictwa dla pełnomocnika, ustanowionego przez Wykonawców, wspólnie ubiegających się o udzielenie zamówienia, do reprezentowania ich w postępowaniu o udzielenie zamówienia albo reprezentowania w postępowaniu i zawarcia umowy w sprawie zamówienia publicznego.

## **VI. Opis sposobu przygotowania oferty przetargowej**

1. Wykonawca może złożyć tylko jedną ofertę.
2. Oferta winna być sporządzona w języku polskim, na maszynie, komputerze lub czytelnie, inną trwałą techniką, w sposób zapewniający jej czytelność i podpisana przez osobę upoważnioną do reprezentowania Wykonawcy.
3. Wszelkie poprawki lub zmiany w tekście oferty, muszą być naniesione w sposób umożliwiający odczytanie błędnego tekstu (przekreślone), parafowane i datowane własnoręcznie, przez osobę podpisującą ofertę.
4. Ceny oferty, muszą być podane w złotych polskich, z dokładnością do drugiego miejsca po przecinku oraz zawierać wszystkie koszty, związane z realizacją zamówienia.
5. Kwota ofertowa, będzie traktowana jako cena ostateczna i nie będzie podlegać żadnym negocjacjom.
6. Zamawiający żąda do Wykonawcy, wskazania w złożonej ofercie, części zamówienia, której wykonanie powierzy podwykonawcy. W przypadku nie wskazania części zamówienia, która ma być realizowana przez podwykonawcę, Zamawiający uzna, że całość zamówienia, będzie wykonywana przez Wykonawcę osobiście.
7. Wykonawca może zastrzec, że określone informacje zawarte w ofercie, nie mogą być udostępnione innym uczestnikom postępowania. Informacje podlegające zastrzeżeniu, powinny być wyodrębnione i zamieszczone w załączniku do oferty.
8. Oferta wraz ze wszystkimi załącznikami, powinna stanowić całość i winna być umieszczona w zamkniętej i nie prześwietlającej kopercie. Należy stosować koperty lub opakowania zewnętrzne i wewnętrzne. Koperta zewnętrzna winna być zaadresowana do Zamawiającego, na adres: Powiatowy Urząd Pracy w Opatowie, ul. Partyzantów 13, 27-500 Opatów oraz powinna być oznakowana następująco: „Oferta przetargowa (zamienna względnie wycofanie oferty) – remont pomieszczeń biurowych”. Koperta wewnętrzna powinna być zaadresowana i oznakowana j/w, a ponadto opatrzona nazwą i dokładnym adresem Wykonawcy.
9. Wykonawcy ponoszą wszelkie koszty, związane z przygotowaniem i złożeniem oferty. Zamawiający nie przewiduje zwrotu kosztów udziału w postępowaniu.
10. Wykonawca może, przed upływem terminu do składania ofert, zmienić lub wycofać ofertę.
11. Oferta złożona po terminie przewidzianym na składanie ofert, zostanie niezwłocznie zwrócona Wykonawcy.

## **VII. Odrzucenie oferty**

1. Oferta zostanie odrzucona w przypadku, jeżeli:
  - 1.1. Jest niezgodna z Ustawą – Pzp.
  - 1.2. Jej treść nie odpowiada treści Specyfikacji Istotnych Warunków Zamówienia, z zastrzeżeniem art. 87, ust. 2, pkt 3, Ustawy – Pzp.
  - 1.3. Jej złożenie stanowi czyn nieuczciwej konkurencji, w rozumieniu przepisów o zwalczaniu nieuczciwej konkurencji.
  - 1.4. Zawiera rażąco niską cenę, w stosunku do przedmiotu zamówienia.
  - 1.5. Została złożona przez Wykonawcę, wykluczonego z udziału w postępowaniu o udzielenie zamówienia publicznego lub nie zaproszonego do składania ofert.
  - 1.6. Zawiera błędy w obliczeniu ceny.
  - 1.7. Wykonawca, w terminie 3 dni od dnia otrzymania zawiadomienia, nie zgodził się na poprawienie omyłki, o której mowa w art. 87, ust. 2, pkt 3, Ustawy.
  - 1.8. Jest nieważna na podstawie odrębnych przepisów.

## VIII. Ocena ofert

1. Oferty oceniane będą w oparciu o następujące kryteria:

Kryterium oceny	Znaczenie
Cena oferty brutto (K1)	90 %
Termin realizacji (K2)	10 %

2. Sposób obliczania wartości punktowej kryteriów:

$$K = \frac{K_{1\min}}{K_{1of}} \times 90 + \frac{K_{2\min}}{K_{2of}} \times 10$$

gdzie:

- $K_{1\min}$  - najniższa cena brutto za realizację zamówienia, spośród wszystkich badanych ofert.
- $K_{1of}$  - cena brutto za realizację zamówienia, oferty badanej.
- $K_{2\min}$  - najkrótszy termin realizacji zamówienia, spośród wszystkich badanych ofert.
- $K_{2of}$  - termin realizacji zamówienia, oferty badanej.

K – suma punktów, jaką Wykonawca uzyskał za poszczególne kryteria, z dokładnością do 2 miejsc po przecinku.

## IX. Sposób porozumiewania się Zamawiającego z Wykonawcami

1. W niniejszym postępowaniu, Zamawiający będzie porozumiewał się z Wykonawcami w formie pisemnej.
2. W przypadku przekazania oświadczeń lub dokumentów za pośrednictwem faksu, muszą one być każdorazowo potwierdzone na piśmie.
3. Do bezpośredniego kontaktowania się z Wykonawcami, w godzinach od 8.00 do 15.00, upoważnione są następujące osoby:

Janusz Sobczyk – Inspektor.

## X. Udzielanie wyjaśnień dotyczących SIWZ

1. Wykonawca może złożyć wniosek do Zamawiającego o wyjaśnienie treści SIWZ wyłącznie na piśmie, nie później niż do końca dnia, w którym upływa połowa wyznaczonego terminu składania ofert (art. 38, ust. 1, Ustawy – Pzp).
2. Zamawiający udzieli wyjaśnień niezwłocznie, jednak nie później niż na 2 dni przed upływem terminu składania ofert.

3. Jeżeli wniosek o wyjaśnienie treści SIWZ, wpłynie po upływie terminu składania wniosku, o którym mowa w pkt 1, lub dotyczy udzielonych wyjaśnień, Zamawiający może udzielić wyjaśnień albo pozostawi wniosek bez rozpoznania.

4. Przedłużenie terminu składania ofert, nie wpływa na bieg terminu składania wniosku, o którym mowa w pkt 1.

5. Treść wyjaśnień, zostanie przesłana wszystkim Wykonawcom, którym doręczono SIWZ, bez ujawniania źródeł zapytania (art. 38, ust. 2, Ustawy – Pzp).

6. Zamawiający nie przewiduje zwoływania zebrania Wykonawców.

## **XI. Wadium**

1. W niniejszym postępowaniu o udzielenie zamówienia publicznego, Zamawiający nie wymaga wniesienia wadium.

## **XII. Termin związania ofertą**

1. Wykonawca będzie związany złożoną ofertą, przez okres 30 dni, licząc od dnia, w którym upływa termin składania ofert.

## **XIII. Miejsce i termin składania ofert**

1. Ofertę należy złożyć osobiście lub pocztą (decyduje data otrzymania oferty przez Zamawiającego), w siedzibie Zamawiającego, Powiatowy Urząd Pracy w Opatowie, ul. Partyzantów 13, 27-500 Opatów, piętro I (sekretariat), w terminie do dnia 7 września 2010 roku, do godz. 10<sup>00</sup>.

## **XIV. Miejsce i termin otwarcia ofert**

1. Jawne otwarcie ofert, nastąpi w dniu 7 września 2010 roku o godz. 10<sup>30</sup>, w siedzibie Zamawiającego, Powiatowy Urząd Pracy w Opatowie, ul. Partyzantów 13, 27-500 Opatów, pok. nr 15 (parter – klub pracy).

2. Koperty oznaczone hasłem „Wycofane”, zostaną odczytane w pierwszej kolejności.

3. Wykonawcy mogą być obecni przy otwieraniu ofert. W przypadku, gdy Wykonawca nie był obecny przy otwieraniu ofert, na jego wniosek, Zamawiający prześle mu informację, zawierającą nazwy i adresy Wykonawców, których oferty zostały otwarte oraz ceny tych ofert, wraz z innymi, istotnymi danymi, zawartymi w ofertach (np. termin realizacji, itp.).



## **XV. Umowa**

1. Zamawiający nie przewiduje rozliczania w walucie innej niż PLN.
2. Umowa zawierać będzie postanowienia SIWZ „opis przedmiotu zamówienia”, termin realizacji oraz inne istotne postanowienia.
3. Zasady zmiany umowy i rozstrzygnięcia ewentualnych sporów, z uwzględnieniem zapisów działu IV – Umowy w sprawach zamówień publicznych – Ustawy z dnia 29 stycznia 2004r., Prawo zamówień publicznych.
4. Zapis określający, że spory mogące powstać na tle realizacji zawartej umowy, będzie rozstrzygał właściwy miejscowo sąd.

## **XVI. Formalności związane z podpisaniem umowy**

1. Umowa z Wykonawcą, którego oferta zostanie uznana za najkorzystniejszą, zostanie podpisana po uprawomocnieniu się wyników postępowania, tj. w terminie nie krótszym niż 5 dni, z zastrzeżeniem pkt 2.
2. Zamawiający przewiduje zawarcie umowy w sprawie zamówienia publicznego, przed upływem terminu, o którym mowa w pkt 1, w przypadkach przewidzianych w art. 94, ust. 2, Ustawy – Pzp.
3. Podpisanie umowy, nastąpi w miejscu i czasie określonym przez Zamawiającego o czym Wykonawca zostanie powiadomiony na piśmie.
4. Przed podpisaniem umowy, strony ustalą osoby, reprezentujące Wykonawcę oraz Zamawiającego.
5. Ustala się, że umowa zostanie podpisana w dwóch egzemplarzach, po jednym dla każdej ze stron umowy.

## **XVII. Zabezpieczenie należytego wykonania umowy**

1. Zamawiający nie wymaga wniesienia zabezpieczenia należytego wykonania umowy.

## **XVIII. Udostępnianie dokumentacji**

1. Protokół postępowania, wraz z załącznikami, jest jawny.
2. Załączniki do protokołu, udostępnia się po dokonaniu wyboru najkorzystniejszej oferty lub unieważnieniu postępowania, z tym, że oferty udostępnia się od chwili ich otwarcia.
3. Wykonawca może wystąpić z pisemnym wnioskiem do Zamawiającego o udostępnienie dokumentów (w przypadku ofert – tylko części nie zastrzeżonej przez Wykonawców), a Zamawiający określi pisemnie termin i miejsce udostępnienia dokumentacji.

Załącznik nr 1 do umowy nr ..... z dnia .....

## **KONCEPCJA**

Opis remontu pomieszczeń zlokalizowanych na części parteru  
budynku Powiatowego Urzędu Pracy w Opatowie

Opracował :

Grzegorz Mizera

## **XIX. Pouczenie o środkach ochrony prawnej**

1. Wykonawcom, których interes prawny, doznał uszczerbku w wyniku naruszenia przez zamawiającego, przepisów Ustawy – Pzp, przysługują środki ochrony prawnej, przewidziane w dziale VI „środki ochrony prawnej”, Ustawy – Pzp.
2. Przepisy dotyczące odwołania, zostały zawarte od art. 180, do art. 198, Ustawy – Pzp.
3. Na orzeczenie Krajowej Izby Odwoławczej, stronom oraz uczestnikom postępowania odwoławczego, przysługuje skarga do sądu.
4. Przepisy dotyczące skargi do sądu, zostały zawarte od art. 198a, do art. 198g, Ustawy – Pzp.

ZATWIERDZAM

p.o. Z-ca Dyrektora

*mgr Sławomir Rdzaneł*

.....

## Opis robót.

### Stan istniejący.

Budynek użytkowany jako budynek biurowy Powiatowego Urzędu Pracy w Opatowie. Stan techniczny konstrukcji budynku nie budzi zastrzeżeń. Istniejące powłoki malarskie i podłogi o znacznym stopniu zużycia. Instalacja sanitarna do usunięcia lub wymiany, wymaga dostosowania do aktualnych potrzeb inwestora. Wysokość kondygnacji w świetle wynosi 3,22m.

### Dane ogólne.

Opracowanie obejmuje opis zakresu prac remontowo budowlanych umożliwiających dalsze użytkowanie pomieszczeń zlokalizowanych w Powiatowym Urzędzie Pracy w Opatowie. Wycenę robót należy wykonać w oparciu o:

1. opis zakresu robót
2. załączoną inwentaryzację (rzut przedstawiający stan istniejący)
3. rzut kondygnacji budynku przedstawiający stan po wykonaniu prac budowlanych
4. rozpoznanie miejsca prowadzenia robót

Załączony przedmiar pełni funkcję pomocniczą.

### Opis stanu istniejącego.

Przedmiotowe prace zostaną przeprowadzone na parterze istniejącego budynku Powiatowe Urzędu Pracy w Opatowie. Pomieszczenia użytkowano jako pokoje biurowe. Elementy wykończenia budynku, instalacja elektryczna i sanitarna o znacznym stopniu zużycia przeznaczone do wymiany.

Opis robót ogólnobudowlanych i instalacyjnych. Opis rozpatrywać łącznie z rysunkami tj. inwentaryzacją i rzutami kondygnacji.

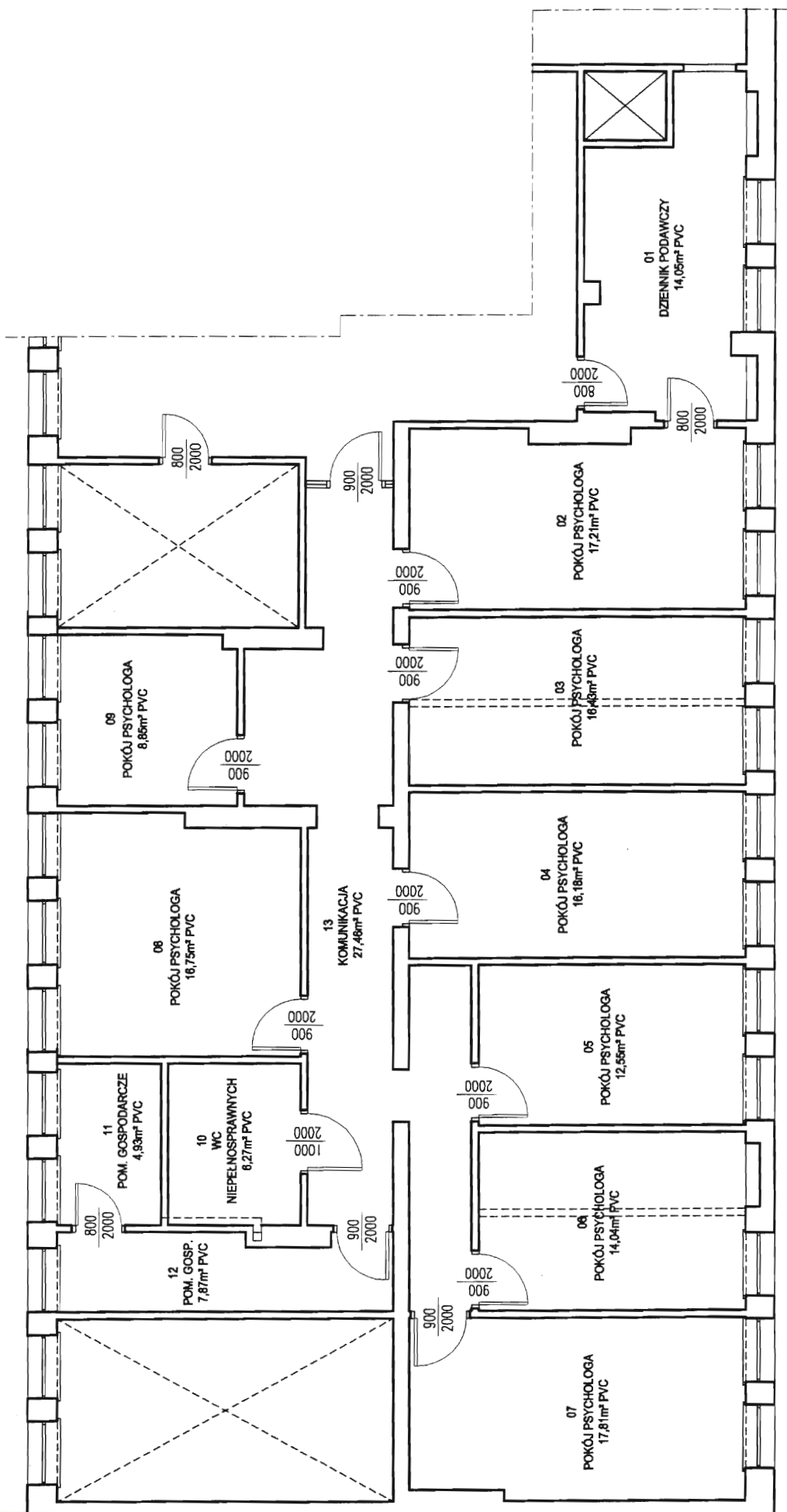
1. **Roboty budowlane** - objęto pomieszczenia budynku w oznaczonym na rzucie zakresie (pomieszczenia opisane).  
Posadzki - usunięcie istniejącej posadzki (PVC i gres) i ułożenie w pokojach biurowych i na korytarzu wykładzin rulonowych PCW (np. o parametrach nie niższych niż TARKET Optima gr. 2mm ) z wywinięciem na ściany do wysokości 100mm (cokoły) na warstwie z zaprawy samopoziomującej. Minimalne podstawowe wymagania dla wykładziny PCW to : wgniecenia resztkowe poniżej 0,03mm, gramatura poniżej 2850 g/m<sup>2</sup>, wykładzina nie powinna wymagać akrylowania przez cały okres użytkowania produktu. Łączenie wykładziny poprzez zgrzewanie. Wykładzina homogeniczna-jednowarstwowa.  
W łazience, korytarzu i pomieszczeniach gospodarczych z płytek GRES antypoślizgowych przeznaczonych do stosowania na obiektach użyteczności publicznej.  
Ściany i sufity - naprawa uszkodzonych tynków i uzupełnienie ubytków, przygotowanie podłoża i wykonanie gładzi gipsowych z zabezpieczeniem narożników otworów okiennych i drzwiowych metalowymi listwami narożnikowymi, dwukrotnym malowaniem farbami emulsyjnymi, kolorystyka wg. wskazań inwestora. Na korytarzu oraz w pomieszczeniach gospodarczych i WC usunąć istniejące okładziny ścian (płytki i boazeria). Ściany pomieszczeń gospodarczych i WC wykończyć glazurą do wysokości 2,0m.  
Rozbiórka i budowa ścian działowych - należy rozebrać dwie ściany działowe pomieszczeń biurowych i wewnętrzne ściany w pomieszczeniu WC. Projektuje się ścianki działowe z dwóch warstw (na stronę) płyt gk gr. 2x12,5mm na ruszcie metalowym, wypełnione wełną mineralną twardą (w płytach).  
Inne roboty budowlane - wymiana krętek wentylacyjnych, wymiana drzwi i montaż nowych wraz z ościeżnicami (drzwi o wymiarach w świetle 90x205cm - do pomieszczeń biurowych i WC dla niepełnosprawnych) - każde drzwi do pomieszczeń wyposażać w zamek na klucz, kolorystyka drzwi do ustalenia z

Lp.	Opis i wyliczenia	j.m.	Poszcz	Razem
<b>1</b>	<b>Roboty budowlane</b>			
1	Demontaż skrzydeł drzwiowych	szt.		
d.1	14	szt.	14.000	
			<b>RAZEM</b>	<b>14.000</b>
2	Wykucie z muru ościeżnic drewnianych o pow.do 1 m2 - naświetla	szt.		
d.1	14	szt.	14.000	
			<b>RAZEM</b>	<b>14.000</b>
3	Wykucie otworów w ścianach z cegieł o grubości ponad 1/2 cęg. na zaprawie wapiennej lub cementowo-wapiennej dla otworów drzwiowych i okiennych - poszerzenie otworów drzwiowych 1.0*2.05*0.38	m <sup>3</sup>		
d.1		m <sup>3</sup>	0.779	
			<b>RAZEM</b>	<b>0.779</b>
4	Rozbiórka ścian z cegieł na zaprawie wapiennej i cementowo-wapiennej	m <sup>3</sup>		
d.1	(5.76*3.22+3.3*3.22+4.53*3.22)*0.12	m <sup>3</sup>	5.251	
			<b>RAZEM</b>	<b>5.251</b>
5	Wykonanie pasów tynków zwykłych kat.III o szer. do 50 cm na murach z cegieł lub ścianach 10	m		
d.1	3*10+1.5*12	m	48.000	
			<b>RAZEM</b>	<b>48.000</b>
6	Wykonanie z wykuciem bruzd dla belek przesklepień otworów w ścianach z cegieł - nadproże	m <sup>3</sup>		
d.1	1.20*0.2*0.25	m <sup>3</sup>	0.060	
			<b>RAZEM</b>	<b>0.060</b>
7	Wykonanie przesklepień otworów w ścianach z cegieł - dostarczenie i obsadzenie belek stalowych do I NP 180 mm - nadproże	m		
d.1	1.20*2	m	2.400	
			<b>RAZEM</b>	<b>2.400</b>
8	Zabudowa płytą gk istniejących otworów drzwiowych - zabudowa na ruszcie z profili stalowych płytą gk obustronnie dwuwarstwowo.	m <sup>2</sup>		
d.1	1.0*2.05	m <sup>2</sup>	2.050	
			<b>RAZEM</b>	<b>2.050</b>
9	Zerwanie posadzki z tworzyw sztucznych	m <sup>2</sup>		
d.1	14.05+17.21+16.43+16.18+12.55+14.04+17.81+16.75+8.85+6.27+4.93+7.87	m <sup>2</sup>	152.940	
			<b>RAZEM</b>	<b>152.940</b>
10	Zeskrobanie i zmycie starej farby	m <sup>2</sup>		
d.1	(14.05+17.21+16.43+16.18+12.55+14.04+17.81+16.75+8.85+6.27+4.93+7.87+27.46)+726.24	m <sup>2</sup>	906.640	
			<b>RAZEM</b>	<b>906.640</b>
11	(z.VII) Gruntowanie podłoża preparatami "CERESIT CT 17" i "ATLAS UNI GRUNT"	m <sup>2</sup>		
d.1	906.64	m <sup>2</sup>	906.640	
			<b>RAZEM</b>	<b>906.640</b>
12	Wewn. gładzie gipsowe na ścianach i sufitach.	m <sup>2</sup>		
d.1	906.64-32.46	m <sup>2</sup>	874.180	
			<b>RAZEM</b>	<b>874.180</b>
13	Dwukrotne malowanie farbami emulsyjnymi starych tynków wewnętrznych - podłoża gipsowych	m <sup>2</sup>		
d.1	874.18	m <sup>2</sup>	874.180	
			<b>RAZEM</b>	<b>874.180</b>
14	Montaż ościeżnic stalowych + z listwami progowymi aluminiowymi szerokości min.40mm	szt.		
d.1	14	szt.	14.000	
			<b>RAZEM</b>	<b>14.000</b>
15	Montaż skrzydeł drzwiowych wewnętrznych pełnych fabrycznie wykończonych	m <sup>2</sup>		
d.1	0.9*2.05*14	m <sup>2</sup>	25.830	
			<b>RAZEM</b>	<b>25.830</b>
16	Założenie na nowym miejscu zamków skrzynekowych	szt.		
d.1	14	szt.	14.000	
			<b>RAZEM</b>	<b>14.000</b>
17	Założenie na nowym miejscu klamek z szyldami	szt.		
d.1	14	szt.	14.000	

Lp.	Opis i wyliczenia	j.m.	Poszcz	Razem
			<b>RAZEM</b>	<b>14.000</b>
18	Założenie na nowym miejscu wkładek drzwiowych	szt.		
d.1		szt.	14.000	
			<b>RAZEM</b>	<b>14.000</b>
19	Uzupełnienie ścianek z cegieł o grub. 1/2 ceg. lub zamurowanie otworów w ściankach na zaprawie cementowo-wapiennej - po drzwiach	m <sup>2</sup>		
d.1	0.9*2.05*2	m <sup>2</sup>	3.690	
			<b>RAZEM</b>	<b>3.690</b>
20	Uzupełnienie tynków wewn. kat.III z zaprawy cem.-wap. na ścianach i słupach prostokątnych na podłożu z cegły, pustaków ceramicznych, gazo- i pianobetonów o pow. do 2 m2 w 1 miejscu - po zamurowaniu drzwi	m <sup>2</sup>		
d.1	0.9*2.05*2	m <sup>2</sup>	3.690	
			<b>RAZEM</b>	<b>3.690</b>
21	(z.VII) Warstwy wyrównujące i wygładzające z zaprawy samopoziomującej gr. 5 mm wykonywane w pomieszczeniach o pow. ponad 8 m2	m <sup>2</sup>		
d.1	152.94	m <sup>2</sup>	152.940	
			<b>RAZEM</b>	<b>152.940</b>
22	(z.VII) Gruntowanie podłoża preparatami "CERESIT CT 17" i "ATLAS UNI GRUNT" - powierzchni poziome	m <sup>2</sup>		
d.1	152.94	m <sup>2</sup>	152.940	
			<b>RAZEM</b>	<b>152.940</b>
23	Posadzki z wykładzin z tworzyw sztucznych bez warstwy izolacyjnej rulonowe - tarket z wywinieciem na ścianę gr. 10 cm	m <sup>2</sup>		
d.1	152.94	m <sup>2</sup>	152.940	
			<b>RAZEM</b>	<b>152.940</b>
24	Posadzki z wykładzin z tworzyw sztucznych - zgrzewanie wykładzin rulonowych	m <sup>2</sup>		
d.1	152.94	m <sup>2</sup>	152.940	
			<b>RAZEM</b>	<b>152.940</b>
25	Wykucie z muru kraterki wentylacyjnych	szt.		
d.1	15	szt.	15.000	
			<b>RAZEM</b>	<b>15.000</b>
26	Obsadzenie kraterki wentylacyjnych w ścianach z cegieł	szt.		
d.1	15	szt.	15.000	
			<b>RAZEM</b>	<b>15.000</b>
27	Rozebranie okładziny ściiennej	m <sup>2</sup>		
d.1	(2.29+2.13+1+3.0+1.25+1.3+3.0+2.13+5.70*2+1.38*2)*2.05	m <sup>2</sup>	62.033	
			<b>RAZEM</b>	<b>62.033</b>
28	Odbicie tynków wewn. z zaprawy cementowo-wapiennej na ścianach, filarach, pilastrach o pow. odbicia do 5 m2	m <sup>2</sup>		
d.1	15	m <sup>2</sup>	15.000	
			<b>RAZEM</b>	<b>15.000</b>
29	Odbicie tynków wewn. z zaprawy cementowo-wapiennej na stropach płaskich, belkach, biegach i spocznikach schodów. o pow. odbicia do 5 m2	m <sup>2</sup>		
d.1	10	m <sup>2</sup>	10.000	
			<b>RAZEM</b>	<b>10.000</b>
30	Uzupełnienie tynków wewn. kat.III z zaprawy cem.-wap. na ścianach i słupach prostokątnych na podłożu z cegły, pustaków ceramicznych, gazo- i pianobetonów o pow. do 5 m2 w 1 miejscu	m <sup>2</sup>		
d.1	15	m <sup>2</sup>	15.000	
			<b>RAZEM</b>	<b>15.000</b>
31	Uzupełnienie tynków wewn. kat.III z zaprawy cem.-wap. na stropach płaskich, belkach, podciągach, biegach i spocznikach schodowych na podłożu z cegły, pustaków ceramicznych o pow. do 5 m2 w 1 miejscu	m <sup>2</sup>		
d.1	10	m <sup>2</sup>	10.000	
			<b>RAZEM</b>	<b>10.000</b>
32	(z.VII) Gruntowanie podłoża preparatami "CERESIT CT 17" i "ATLAS UNI GRUNT"	m <sup>2</sup>		
d.1	(1.64*(0.28+1.67+2.04+0.66)+2.45*(1.64+1.72+1.85+2.52+2.24+2.50)-1.80-(1.20*0.9)-(1.48*1.63)+0.84*(2.06+0.8)+2.45*(1.60*2+2.22*2)-1.80-(1.20*0.9)+4.07*1.70+2.51*2.30+2.22*1.60)*2	m <sup>2</sup>	134.739	
			<b>RAZEM</b>	<b>134.739</b>
33	Wywiezienie gruzu sprzymowanego samochodami samowyładowczymi na odległość do 1 km	m <sup>3</sup>		
d.1	1.659+1.549+0.060+30.120*0.05*0.30+300.978*0.005+868.502*0.002+7.626*0.01+43.500*0.05+16.244*0.05+12.00*0.1+3.014*0.1+17.00*0.1	m <sup>3</sup>	13.227	

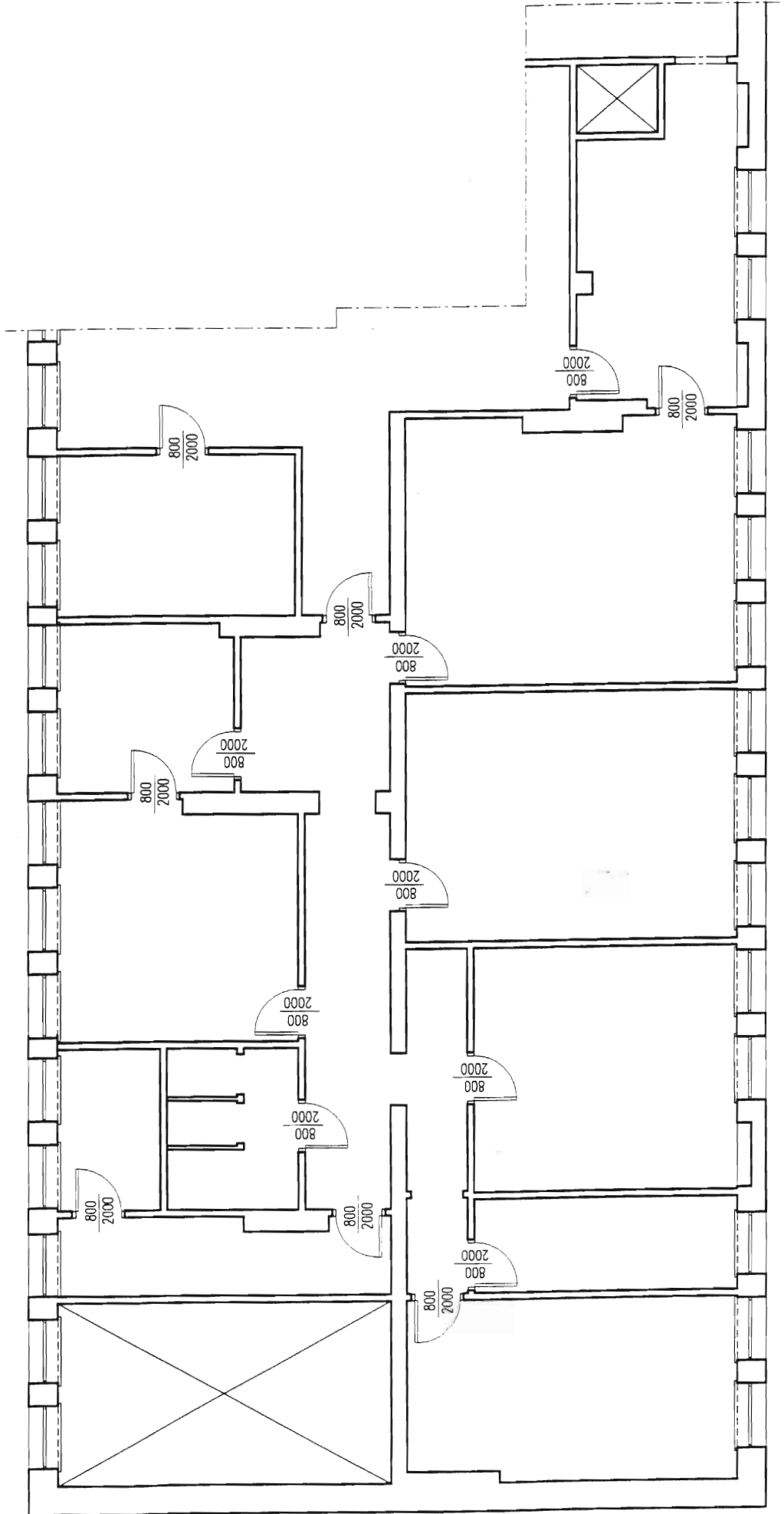
Lp.	Opis i wyliczenia	j.m.	Poszcz	Razem
			<b>RAZEM</b>	<b>13.227</b>
34 d.1	Montaż drzwi aluminiowych przeszklonych 2.1*3.23	m <sup>2</sup> m <sup>2</sup>	6.783	
			<b>RAZEM</b>	<b>6.783</b>
35 d.1	Wywiezienie gruzu spryzmowanego samochodami samowładowczymi na każdy następny 1 km Krotność = 19 13.227	m <sup>3</sup> m <sup>3</sup>	13.227	
			<b>RAZEM</b>	<b>13.227</b>
36 d.1	Demontaż umywalek i ustępów oraz demontaż i doprowadzenie instalacji wody zimnej, ciepłej i instalacji sanitarnej do przyborów. 5	kpl. kpl.	5.000	
			<b>RAZEM</b>	<b>5.000</b>
37 d.1	Umywalki pojedyncze porcelanowe z syfonem gruszkowym, muszlą ustępową i kompletem wyposażenia (uchwyty, poręcze itp.) dla niepełnosprawnych (ubikację wyposażyć w urządzenia -również umywalkę i ustęp- przeznaczone dla niepełnosprawnych) dodatkowo zamontować pisuar. 3	kpl. kpl.	3.000	
			<b>RAZEM</b>	<b>3.000</b>
38 d.1	(z.XI) ścianki działowe z płyt gipsowo-kartonowych Rigips na pojedynczych rusztach metalowych dwuwarstwowe z pokryciem obustronnym 75 (5.76*2+4.2)*3.22	m <sup>2</sup> m <sup>2</sup>	50.618	
			<b>RAZEM</b>	<b>50.618</b>
39 d.1	Instalacje elektryczne + inwestaryzacja powykonawcza, (montaż 35 szt. opraw oświetleniowych z doprowadzeniem zasilania oraz 36szt. gniaz 220V z doprowadzeniem zasilania) 1	kpl. kpl.	1.000	
			<b>RAZEM</b>	<b>1.000</b>
40 d.1	Rozebranie posadzek z płytek cokolikami 27.46	m <sup>2</sup> m <sup>2</sup>	27.460	
			<b>RAZEM</b>	<b>27.460</b>
41 d.1	(z.VI) Posadzki jednobarwne z płytek kamionkowych GRES o wym. 30x30 cm na zaprawie klejowej o grub.warstwy 5 mm w pomieszczeniach o pow.ponad 10 m2 wraz z cokolikami długości 44,64m 27.46	m <sup>2</sup> m <sup>2</sup>	27.460	
			<b>RAZEM</b>	<b>27.460</b>

RZUT PARTERU  
skala 1:100  
(po zmianach)





RZUT PARTERU  
skala 1:100  
(inventaryzacja)



## Umowa

Zawarta w dniu .....2010r.

Pomiędzy,

.....,

reprezentowanym przez :

.....

Zwanym dalej „Zamawiającym”

a

.....

..... – zwanym dalej „Wykonawcą”

reprezentowany przez :

.....

Umowa zawarta w wyniku rozstrzygnięcia postępowania w trybie „przetargu nieograniczonego”, w oparciu o art. 39-46, ustawy – Prawo zamówień publicznych, z dnia 29 stycznia 2004r., (jednolity tekst Dz. U. Nr 223, poz. 1655, z 2007 roku, z późniejszymi zmianami Dz. U. Nr 171, poz. 1058, z 2008r.) o wartości zamówienia mniejszej od kwot określonych w przepisach, wydanych na podstawie art. 11, ust. 8, w/w Ustawy.

### §1

Przedmiotem umowy jest:

Wykonanie prac remontowo budowlanych parteru budynku Powiatowego Urzędu Pracy w Opatowie przy ul. Partyzantów w zakresie określonym w §2.

### §2

Zakres robót do wykonania określa koncepcja zawierająca opis robót i część rysunkową, która stanowi załącznik nr 1 do niniejszej umowy.

Wykonawca oświadcza, że:

1. Zapoznał się z koncepcją określającą zakres robót.
2. Zapoznał się z miejscem prowadzenia robót objętych zamówieniem.
3. Nie wnosi uwag co do zakresu i przyjętych rozwiązań technologicznych robót objętych zamówieniem ujętych w koncepcji.
4. Otrzymał wszelkie informacje niezbędne do prawidłowego zgodnego z oczekiwaniami inwestora wykonania przedmiotu umowy.

### §3

Rozpoczęcie prac stanowiących przedmiot umowy nastąpi dnia .....

a zakończenie i przekazania Zamawiającemu do dnia .....

### §4

Strony ustalają następujący zakres praw i obowiązków:

1. Do obowiązków Zamawiającego należy:
  - a. przekazanie terenu budowy w terminie do 7 dni od daty podpisania umowy.
  - b. udzielanie wszelkich informacji niezbędnych do prowadzenia robót

c. przeprowadzania odbiorów robót zanikających w terminie natychmiastowym lecz nie dłuższym niż 3 dni robocze licząc od dnia zgłoszenia a odbioru końcowego w terminie nie dłuższym niż 7 dni roboczych licząc od dnia zgłoszenia

2. Do obowiązków Wykonawcy należy:

a. przejście od Zamawiającego terenu budowy i zabezpieczenie go oraz prowadzenie robót zgodnie obowiązującymi przepisami w tym BHP

b. wykonanie przedmiotu umowy zgodnie z obowiązującymi przepisami prawa budowlanego i przepisami branżowymi, zasadami wiedzy i sztuki budowlanej i montażowej oraz zakresem robót określonym w § 1 i § 2 Umowy

c. wszelkie materiały, w tym odpady powstałe w trakcie realizacji robót objętych zamówieniem zostaną zagospodarowane zgodnie z obowiązującymi przepisami w tym przepisami ochrony środowiska.

d. po zakończeniu robót objętych zamówieniem uporządkowanie miejsca prowadzenia robót w zakresie umożliwiającym odbiór końcowy.

e. Wykonawca ponosi całkowitą odpowiedzialność za szkody poniesione przez Zamawiającego i osoby trzecie, powstałe na skutek realizacji przedmiotu Umowy

f. Wykonawca jest odpowiedzialny i ponosi wszelkie koszty, z tytułu strat materialnych powstałych w związku z zaistnieniem zdarzeń losowych i odpowiedzialności cywilnej, w czasie realizacji robót objętych umową.

g. przed przystąpieniem do realizacji robót Wykonawca przedłoży Zamawiającemu wymagane przepisami dokumenty dopuszczające wbudowywane materiały do stosowania w budownictwie.

3. Strony ustalają osoby odpowiedzialne za wykonanie przedmiotu umowy :

a. ze strony Zamawiającego .....

b. ze strony Wykonawcy .....

#### §5

Wykonawca nie może powierzyć wykonania całości lub części umowy innym osobom bez zgody Zamawiającego.

#### §6.

1. Wysokość wynagrodzenia Wykonawcy za prace będące przedmiotem umowy wynosi:

Cena netto - ..... zł (słownie : ..... )

Podatek VAT - ..... zł (słownie : ..... )

Cena brutto - ..... zł (słownie : ..... )

Wartość ta stanowi wynagrodzenie ryczałtowe za całość robót określonych w §1 umowy.

2. Podstawą do rozliczenia pomiędzy Zamawiającym a Wykonawcą jest faktura płatna po zakończeniu robót w terminie 21 dni od daty jej otrzymania przez Zamawiającego wystawiona na podstawie protokołu odbioru robót bez uwag.

3. Faktura za wykonane prace stanowiące przedmiot umowy będzie płatna przelewem na konto Wykonawcy podane na fakturze.

#### §7.

1. Wykonawca ponosi odpowiedzialność za prawidłowe zgodne z obowiązującymi przepisami wykonanie prac objętych umową.

2. Na wykonane prace Wykonawca udziela 36 miesięcy gwarancji.

O zauważonych usterkach w okresie gwarancyjnym zamawiający zawiadomi niezwłocznie Wykonawcę.

Obowiązek gwarancyjny będzie uważany za spełniony, jeśli zauważone usterki zostaną usunięte w terminie uzgodnionym pomiędzy Zamawiającym a Wykonawcą.

§8.

1. Wykonawca zapłaci kary umowne:

- za zwłokę w wykonaniu określonego umową przedmiotu umowy bądź zwłokę w usunięciu stwierdzonych przy odbiorze lub zgłoszonych w okresie gwarancji wad 0,5 % wartości przedmiotu umowy za każdy dzień zwłoki.

- za odstąpienie od umowy z przyczyn zależnych od Wykonawcy 10% wynagrodzenia umownego

2. Zamawiający zapłaci kary umowne:

- za zwłokę w zapłacie należności za wykonane prace będące przedmiotem Zamawiający zapłaci na rzecz wykonawcy odsetki ustawowe.

3. W przypadku, gdy kara umowna przewidziana w ust. 1 i 2 nie pokrywa całości szkody, stronom przysługuje prawo żądania odszkodowania na zasadach ogólnych.

§9.

Zamawiający zastrzega sobie prawo do składania zamówień uzupełniających zgodnie z art. 67, ust.1 pkt 6, Ustawy – Prawo zamówień publicznych.

§10.

Wszelkie zmiany i uzupełnienia niniejszej umowy mogą być dokonywane wyłącznie w formie pisemnego aneksu, podpisanego przez obie strony.

§11.

W sprawach nieuregulowanych niniejszą umową mają zastosowanie powszechnie obowiązujące przepisy prawa, a w szczególności Kodeksu Cywilnego.

Miejscem rozstrzygnięcia sporów jest sąd właściwy dla siedziby Zamawiającego.

§12.

Umowę sporządzono w dwóch jednobrzmiących egzemplarzach po jednym dla każdej ze stron.

WYKONAWCA:

ZAMAWIAJĄCY:

